

Lea las siguientes instrucciones de uso:

- Limpiar perfectamente el área de trabajo de óxido y/o pintura.
- Utilice soldadura adecuada 60% estaño y 40% plomo.
- Haga uso de fundentes adecuados.
- Use siempre el cautín con la capacidad adecuada al trabajo.
- Aplique el fundente al trabajo no a la punta.

⚠ ADVERTENCIA

Nunca toque la punta del cautín mientras esté conectado ya que está muy caliente. Esta herramienta debe colocarse en su base mientras no esté en uso.

⚠ ATENCIÓN

No se use en condiciones de humedad. Protégase, use guantes de seguridad. Manténgase fuera del alcance de los niños. Use lentes de seguridad. Antes de usar, lea el instructivo de operación cuidadosamente.

⚠ WARNING

Never touch the tip of the soldering iron when connected, it's very hot. This tool must be placed in its base while not in use.

⚠ CAUTION

Do not use under damp conditions. Wear safety gloves. Keep out of reach of children. For your safety, wear goggles. Before use read the instruction manual carefully.

Ver garantía e instructivo al interior.

Importado por **Truper, S.A. de C.V.** Parque Industrial 1, Parque Industrial Jilotepec, Jilotepec, Edo. de Méx. C.P. 54257 Made in/Hecho en China, Tel.: 76 1782 9100. www.truper.com

05-2022

ESPECIFICACIONES

120 V~ 60 Hz 30 W

Para un mejor desempeño de su cautín tipo lápiz, sólo utilice repuestos y accesorios TRUPER®.

GUÍA RÁPIDA



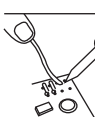
1. Gire la punta sin apretar demasiado



2. Limpie la superficie de trabajo



3. Asegúrese que la punta esté estañada



4. Caliente la superficie a soldar, no la soldadura



5. Ensamble y repare fácilmente artículos domésticos, eléctricos y electrónicos

DIAGRAMA



TRUPER Póliza de garantía

Esta garantía aplica para:

Modelo: CAU-30 Código: 17545

Garantía. Duración: 1 año. Cobertura: piezas, componentes y mano de obra contra defectos de fabricación o funcionamiento, excepto si se usó en condiciones distintas a las normales; cuando no fue operado conforme instructivo; fue alterado o reparado por personal no autorizado por Truper®. Para hacer efectiva la garantía presente el producto, póliza sellada o factura o recibo o comprobante, en el establecimiento donde lo compró o en Corregidora 22, Centro, Cuauhtémoc, CDMX, 06060, donde también podrá adquirir partes, componentes, consumibles y accesorios. Incluye los gastos de transportación del producto que deriven de su cumplimiento de su red de servicio. Tel. **800-018-7873**. Made in/Hecho en China. Importador **Truper, S.A. de C.V.** Parque Industrial 1, Parque Industrial Jilotepec, Jilotepec, Edo. de Méx. C.P. 54257, Tel. 761 782 9100.

Sello del establecimiento comercial.
Fecha de entrega:

Instructivo de operación

ESPECIFICACIONES
120 V~ 60 Hz 30 W

El cable de alimentación tiene sujeta-cables tipo: Z

AVISO

El cordón de alimentación no debe sustituirse. En caso de deterioro, el aparato debe desecharse.

INSTRUCCIONES:

⚠ ATENCIÓN

Lea cuidadosamente las instrucciones de operación y mantenimiento antes de usar su cautín. Un mal uso de la herramienta puede causar serios accidentes, como: quemaduras en el cuerpo y ojos, choques eléctricos, daños a la salud, daños a la herramienta, provocar fuego o explosiones. Algunos cautines TRUPER® incluyen soldadura. Esta soldadura puede contener componentes tóxicos, no respire el humo o polvo que provenga de esta soldadura. El aparato no está previsto para su utilización por personas (incluidos los niños) cuyas capacidades físicas, sensoriales o mentales son reducidas, o por personas sin experiencia o conocimientos, salvo si éstas se encuentran vigiladas por una persona responsable de su seguridad o han recibido instrucciones previas sobre el uso del aparato.

⚠ ATENCIÓN

Los niños deberán estar bajo supervisión para cerciorarse de que no jueguen con el aparato. Se requiere estricta supervisión cuando las personas discapacitadas o los niños utilicen cualquier aparato eléctrico o estén cerca de él.

INSTRUCCIONES PARA OPERACIÓN Y MANTENIMIENTO

- Para reducir el riesgo del fuego, quemaduras o choque eléctrico, desconecte y revise el cautín TRUPER® incluyendo el cordón, si encuentra alguna falla no intente arreglarlo, el producto debe ser llevado al establecimiento donde lo compró para realizar un cambio físico, siempre y cuando la garantía esté vigente, en su defecto deberá desechar el artículo.
- Asegúrese de trabajar en un espacio donde la punta no toque ningún objeto inflamable, su cuerpo o el cordón de corriente, ya que la punta permanecerá caliente aún después de que desconecte la herramienta.
- Para remover el exceso de soldadura de la punta, hágalo con un trapo húmedo, una esponja húmeda o un cepillo para soldadura nunca agite la herramienta.
- Para proteger sus ojos siempre utilice lentes de seguridad.
- Nunca deje conectada la herramienta todo el tiempo que la utilice, solo debe estar conectado el 20 % del tiempo total que sea utilizado.
- Aleje sus manos del humo proveniente de soldar, para evitar irritaciones.
- Para reducir el riesgo de choque eléctrico, fuego o explosiones trabaje solo en áreas secas que no sea cerca de materiales inflamables.
- Antes de volver a usar el cautín deje que el cordón se enfríe. Guarde su cautín TRUPER® en un lugar seco, seguro y fuera del alcance de los niños.

COLOCACIÓN DE LA PUNTA

- Localice la punta del cautín.
- Con un desarmador afloje los tornillos del frente del cautín.
- Inserte y enrosque la punta, enseguida apriete los tornillos con un desarmador.

OPERACIÓN

- La punta de la herramienta debe de estar bien colocada (ni muy apretada, ni floja) para un buen funcionamiento.
- Limpie las superficies que va a soldar, para una buena unión utilice un cepillo de alambre o lija para remover pintura, barniz u óxido. Para remover aceite o grasa, use alcohol.

⚠ ADVERTENCIA

Para evitar el riesgo de fuego, quemaduras o vapores tóxicos, no utilice otro solvente más que alcohol para remover grasa o aceite.

- Seleccione la soldadura apropiada. La soldadura con núcleo de resina es recomendada para trabajar en objetos electrónicos como radios y T.V. La resina limpia mientras la soldadura se derrite y ayuda a la unión. Otro tipo de soldadura es la soldadura con alma de ácido, ésta es recomendada para soldar placas de acero, no debe de ser usada para conexiones eléctricas ya que se pueden dañar.

- Estañe la punta con soldadura y resina, para mejores resultados y limpie con un paño de lana. Después que este caliente el cautín aplique un poco de soldadura. El exceso de soldadura debe ser removido con un cepillo para soldadura, una esponja húmeda o un trapo húmedo.

- Aplique el cautín TRUPER® sobre las dos superficies a unir, para ser soldadas al mismo tiempo, aplique la soldadura en donde va a unir, no a la punta sino cerca de la punta ya que la soldadura empezará a fluir. No aplique demasiada soldadura. Sólo use la necesaria para dar fuerza y una buena apariencia. Desconecte el cautín y colóquelo en un lugar seguro para que se enfríe.

AVISO

Recuerde que su cautín TRUPER® tiene un ciclo de trabajo basado en el 20 % del tiempo total de trabajo. Nunca lo deje conectado si no lo esta utilizando.

⚠ ADVERTENCIA

Para evitar quemaduras o choque eléctrico siempre desconecte la herramienta y déjela enfriar antes de cualquier servicio.

CUIDADO DE SU CAUTÍN TRUPER®

Mantenga los tornillos ajustados. Periódicamente inspeccione los tornillos para que se mantengan en un buen estado (no apriete demasiado). Mantenga la punta limpia, para ello utilice una lija fina.

Estañe la punta antes de usar.

PARA CAMBIAR LA PUNTA

Remueva la punta, aflojando los tornillos. Inserte la nueva punta y apriete los tornillos. Sin apretar demasiado.

POSIBLES FALLAS

Si la punta no calienta aún estando el cautín conectado sus posibles causas son:

⚠ ADVERTENCIA

Esta herramienta debe colocarse en su base mientras no se encuentra en uso.

No dejar el aparato sin atender cuando se encuentra en funcionamiento.

CAUSAS

SOLUCIÓN

Los tornillos están flojos	Desconecte el cautín y apriete los tornillos
La punta está rota	Reemplace la punta por una nueva
La punta está sucia	Limpie la punta con lija fina.

PUNTAS REEMPLAZABLES TRUPER® R-CAU-30



Lugares donde hacer válida la garantía

BAJA CALIFORNIA | SUCURSAL TIJUANA
AV. LA ENCANTADA, LOTE #5, PARQUE INDUSTRIAL EL FLORIDO II, C.P. 22244, TIJUANA, B.C.
TEL.: 66 4969 5100

CHIHUAHUA | SUCURSAL CHIHUAHUA
AV. SILVESTRE TERRAZAS #128-11, PARQUE INDUSTRIAL BAFAR, CARRETERA MÉXICO CUAUHTÉMOC, C.P. 31415, CHIHUAHUA, CHIH.
TEL.: 61 4434 0052

COAHUILA | SUCURSAL TORREÓN
CALLE METAL MECÁNICA #280, PARQUE INDUSTRIAL ORIENTE, C.P. 27278, TORREÓN, COAH.
TEL.: 87 1209 68 23

ESTADO DE MÉXICO | SUCURSAL CENTRO JILOTEPEC
PARQUE INDUSTRIAL NO. 1, COL. PARQUE INDUSTRIAL JILOTEPEC, JILOTEPEC, EDO. DE MÉX. C.P. 54240,
TEL.: 76 1782 9101 EXT. 5728 Y 5102

JALISCO | SUCURSAL GUADALAJARA
AV. ADOLFO B. HORN # 6800, COL: SANTA CRUZ DEL VALLE, C.P.: 45655, TLAJOMULCO DE ZUÑIGA, JAL.
TEL.: 33 3606 5285 AL 90

NUEVO LEÓN | SUCURSAL MONTERREY
AV. STIVA #275, PARQUE INDUSTRIAL STIVA BARRAGAN, SAN NICOLAS DE LOS GARZA, C.P. 66420, MONTERREY, N.L.
TEL.: 81 8352 8791 / 81 8352 8790

PUEBLA | SUCURSAL PUEBLA
AV. PERIFÉRICO #2-A, SAN LORENZO ALMECATLA, C.P. 72710, CUAUHLACINGO, PUE.
TEL.: 22 2282 8282 / 84 / 85 / 86

SINALOA | SUCURSAL CULIACÁN
AV. JESÚS KUMATE SUR #4301, COL. HACIENDA DE LA MORA, C.P. 80143, CULIACÁN, SIN.
TEL.: 66 7173 9139 / 173 8400 / 3 8100 / 826 8484

TABASCO | SUCURSAL VILLAHERMOSA
CALLE HELIO LOTES 1, 2 Y 3 MZ. #1, COL. INDUSTRIAL, 2A ETAPA, C.P. 86010, VILLAHERMOSA, TAB.
TEL.: 99 3353 7244

YUCATÁN | SUCURSAL MÉRIDA
CALLE 33 #600 Y 602, LOCALIDAD ITZINCAB Y MULSAY, MPIO. UMAN, C.P. 97390, MÉRIDA, YUC.
TEL.: 99 9912 2451